

# ÅRSREDOVISNING

NETLIGHT CONSULTING

# En ny början

År 2021 fick namnet *Beginner*, enligt traditionen att på Netlight ge varje år ett strategiskt tema. Och om temat handlade mest om attityd så kommer vi även minnas året som en ny början. Trots att restriktioner och pandemi fortsatt kännetecknade vardagen var 2021 ett år som på alla sätt var starkare och mer stabilt i jämförelse med året innan, pandemins första år. Netlight passerade en historik milstolpe och nådde två miljarder i omsättning och vid årets slut uppgick antalet anställda till drygt 1 700, fördelat på tio kontor runtom i Europa.



# Förvaltningsberättelse

Styrelsen och verkställande direktören i Netlight Consulting AB (organisationsnummer 556575-6227), med säte i Stockholms kommun, får härmed avge årsredovisning och koncernredovisning för verksamhetsåret 2021.

Bolaget är ett dotterbolag med följande koncernstruktur:

- Moderbolag: Netlight Holding 2 AB (559342-0663) med säte i Stockholms kommun
- Koncernmoderbolag: Netlight AB (559331-7034) med säte i Stockholms kommun

Varken moderbolaget eller koncernmoderbolaget upprättar koncernredovisning för 2021.

## Bolagets ursprung och verksamhet

Netlight är ett IT- och managementkonsultbolag med över 1 700 medarbetare runtom i Europa. I Sverige är vi nära 800 medarbetare och internationellt har Netlight verksamhet i Danmark, Finland, Norge, Tyskland, Nederländerna och Schweiz där vi sysselsätter ytterligare 900 medarbetare.

Sedan 1999 hjälper Netlight kunder inom branscher som media, finans, e-handel och transport, att lyckas med sina ambitiösa digitaliseringsresor. Tillsammans med omkring 300 kunder globalt kan vi erbjuda en stor bredd av digitala tjänster. Som oberoende leverantör av tjänster inom den digitala industrin är ett brett kunskapsområde viktigare än smal expertis. Det är här vi är som starkast. Kompetens, kreativitet och affärsmässighet genomsyrar vårt arbete och utmärker även varje enskild medarbetare.

Vår framgång har varit beroende av vår förmåga att utveckla talanger, skapa tillsammans och utmana oss. Under de senaste åren har vi tilldelats en rad utmärkelser tack vare vår tillväxt och vårt aktiva arbete kring bl.a. jämställdhet.

## Året i korthet

Efter ett svagare pandemiår 2020 tog vi oss tillbaka till ett nytt normalläge 2021. Året kännetecknades av god tillväxt, hög beläggningsgrad och rekordmånga rekryteringar på samtliga marknader.

Under hela året var talangmarknaden het och trots den hårda konkurrensen om talanger anslöt mer än 500 nya kollegor, varav cirka 30 % kvinnor. Detta var möjligt tack vare grundligt arbete även i den mest turbulenta fasen av pandemin då vi aldrig slutade att träffa talanger, något som i efterhand visade sig vara rätt strategi.

Samtidigt som talangmarknaden var utmanande ökade efterfrågan på våra tjänster. I kölvattnet av pandemin har vi sett en kraftig digitaliseringsvåg, vilket gynnade vår verksamhet som konsulter i digitaliseringens framkant, där Netlight lyckades tillgodose kunders behov att realisera deras ambitiösa projekt. Under året startade vi nya spännande kundprojekt, både inom etablerade branscher som fintech, media och e-handel, men också nya såsom grön materialproduktion och inom hälsoteknik.

Tillväxten resulterade i en total omsättning om 2 061 miljoner kronor. Tillväxten skedde främst på Netlights två största kontor, Stockholm och München, men alla kontor bidrog kraftigt och under de närmaste åren kommer vi se de framväxande kontorens roll öka. Att lyckas med detta handlar inte bara om att sätta affärer och rekrytera talanger, utan framförallt att lägga grunden för Netlights kultur och utveckla på varje marknad.

## Slutet på en era och början på en ny

År 2021 var också slutet på en era. Efter nästan 18 år av att bygga Netlights framgång lämnade Erik Ringertz VD-rollen för att bli en Partner bland Partners. Slutet på en era är möjligheten till en ny start som vi tog genom

att tänka om och utmana VD-rollen. Vi identifierade att VD är en roll och en uppsättning ansvarsområden som skiljer sig från rollen som företagsledare, som innehas av alla Partners. För att göra VD-rollen mer lik Netlight, där ett plus ett är lika med tre, beslutades att göra den till en duo. VD-rollen kommer att vara en roterande roll som Partners och styrelsen regelbundet ser över. Detta tillåter oss att välja en kombination av styrkor som är större än en enskild person skulle kunna ha. En roterande roll gör det mer naturligt för oss att ta upp diskussionen om vad Netlight behöver vid en specifik tidpunkt.

Först ut som Partners att dela på rollen introducerades Katri Junna och Felix Sprick, från Helsingfors respektive München, för att stärka bolagets internationella perspektiv.

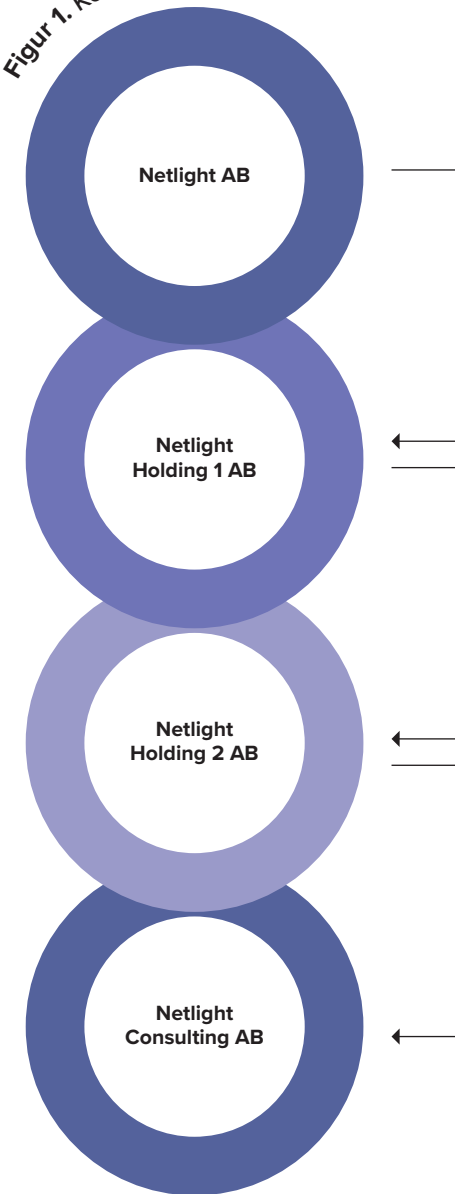
Den sista nystarten uppnåddes i slutet av året, då nästan alla aktieägare (98,5%) beslutade sig för att stödja en ny ägarstrukturen. Den nya ägarstrukturen samordnar intresset för värdeskapande mellan olika intressenter. Nyckelmedarbetare får delta i värdeskapandet och aktieägare får sin del av inte bara vinsten, utan också av värdeskapandet. Strukturens långsiktiga perspektiv och det höga stödet utgör en fantastisk startpunkt för nästa kapitel i Netlights framgångssaga.

### Väsentliga händelser under verksamhetsåret

Påverkan av Covid-19 på bolaget har fortsatt varit stor men tack vare det arbete som påbörjades under 2020 har bolaget kunnat fortsätta sin goda tillväxt och lönsamhet. Marknaden har givetvis förändrats av pandemin främst genom accelererat fokus på digitalisering vilket påverkat bolaget positivt.

I februari 2021 annonserade Erik Ringertz att han hade för avsikt att lämna VD-posten för koncernen. Under våren genomfördes ett omfattande arbete i att definiera

Figur 1. Koncernstruktur

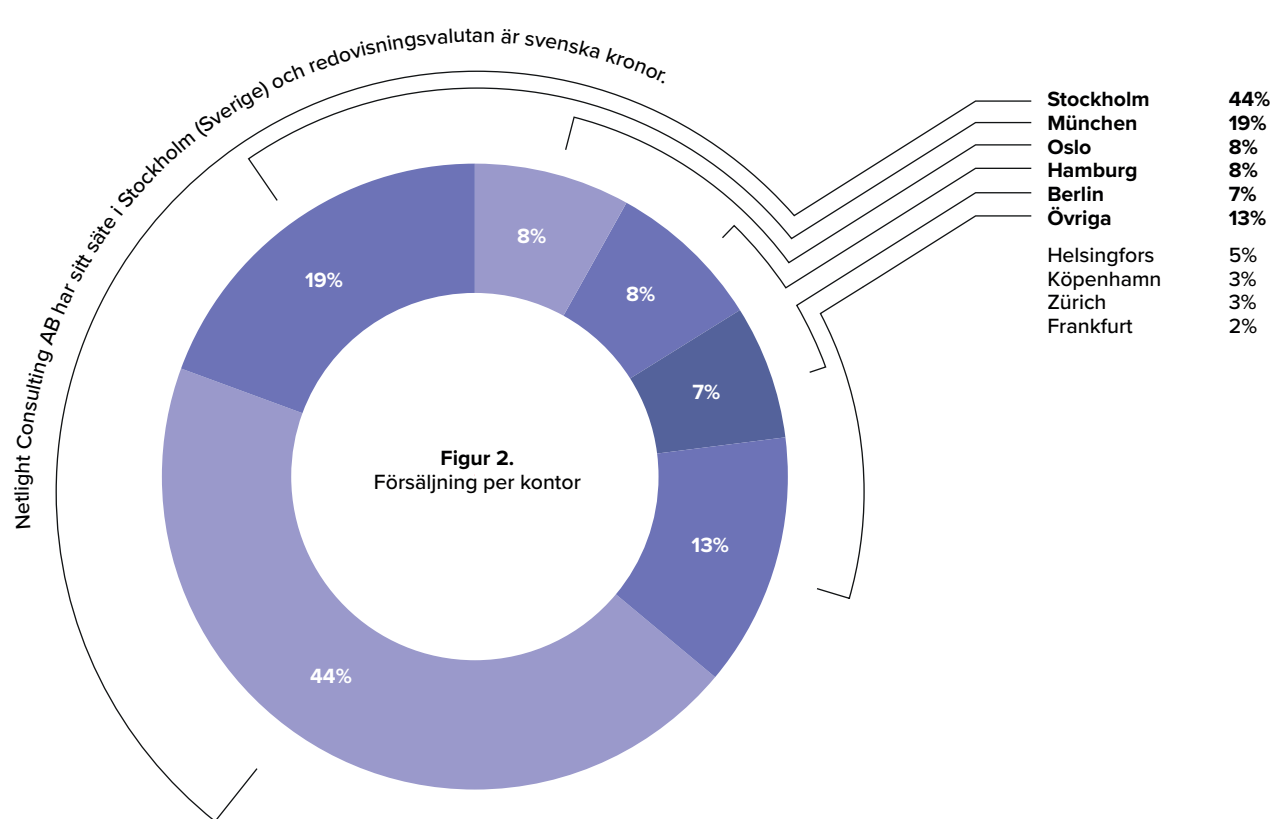


hur denna förändring skulle genomföras för att gynna det chefslösa arbetssättet. Då bolaget är publikt krävs en VD och resultatet blev ett uttalat delat ledarskap, en duo, mellan VD och vice VD. Katri Junna, partner i Finland, valdes till VD och Felix Sprick, partner i Tyskland, till vice VD i maj 2021.

Under året har styrelse, huvudägare och ledningen för bolaget arbetat med att utforma en ny koncernstruktur. Arbetet har genomförts tillsammans med Neqst och mynnat ut i en ny koncernstruktur där samtliga aktieägare erbjöds en möjlighet att flytta sitt ägande till det nystartade bolaget Netlight AB (ny koncernmoder). Vid årsskiftet hade cirka 98,5 % av ägarna accepterat erbjudandet. I samband med detta arbete har Neqst gått in som ny storägare med drygt 10 % av såväl röster som aktier.

Som en del av den nya koncernstrukturen lanserades ett incitamentsprogram som löper till början av 2023 och under december utbetalades en bonus om knappt 22 miljoner kronor som en engångsersättning till deltagarna i programmet.

Under året beslutade styrelsen att lösa en tvist avseende utestående skattefordringar från den tidigare vd:n för den period han var baserad i Tyskland. Styrelsen drog slutsatsen att bolaget var ansvarigt för beloppet till följd av felaktig skatterådgivning från den skatterådgivare som anlätts av Netlight. Kostnaden för räkenskapsåret 2021 uppgår till 10,9 miljoner kronor. Bolaget har lämnat in en stämningsansökan mot skatterådgivaren.



## Hållbarhetsredovisning

**Netlight växer och med det vill vi vidareutveckla vårt samhällsansvar.** Netlight önskar vara en förebild i IT-branschen och aktivt driva förändring inom jämställdhet, hållbarhet och klimat. 2021 nåddes en milstolpe i Netlights historia med över 31 % kvinnor globalt, en ökning från föregående år (29 %).

Netlights miljöarbete karaktäriseras av transparens och är fokuserat på konkreta resultat via vårt initiativ *Climate First*. Majoriteten av Netlights utsläpp under 2021 kom från vår IT-utrustning (50%). Utsläppen från flyg ökade under året, framför allt under sista kvartalet då restriktioner lättade och möjliggjorde resor mellan kontoren. Dock, jämfört med 2019, som är ett bättre jämförelseår skedde en minskning med nästa 90 %. Det här året är vi även stolta över att Netlights etablerade kontor nu använder grön el. Fortsättningsvis blir smartare planering av resor, digitala hjälpmedel och resande av tåg viktigt för att minska våra utsläpp. För de resor som vi inte kan undvika sker årlig klimatkompensation, via vår partner GoClimate.

Detta år har vi reviderat och uppdaterat Netlights strategi om ett hållbart arbetsliv – *Eternal Flame – Declaration of Sustainability*. Den utgör grunden i vår managementstruktur och bygger på den viktiga balansen mellan passionen för det vi gör och att alla på Netlight ska ha möjligheten att arbeta hållbart under hela sin karriär.

Vidare är vi fortsatt stolta över att Netlight är certifierade för ISO 14001 för miljöledning och ISO 9001 för kvalitetsledning för vårt största kontor i Stockholm, i syfte att förbättra vårt miljö- och kvalitetsarbete och för att kunna möta kraven hos våra kunder.

Netlights hållbarhetsrapport finns att läsa i sin helhet på Netlights webbplats.

## Resultat och ställning – flerårsöversikt

Nyckeltal	Koncern				Moderbolag			
	2021	2020	2019	2018	2021	2020	2019	2018
Omsättning (MSEK)	2 061,0	1 746,3	1 614,6	1 358,0	977,2	848,4	795,1	769,2
Resultat efter finansiella poster (MSEK)	475,9	378,3	354,9 *	379,7	385,7	302,0	293,7 *	308,1
Balansomslutning (MSEK)	753,0	620,5	655,1	484,2	531,5	446,8	468,5	347,6
Antal anställda vid årets utgång (st)	1 707	1 441	1 368	1 176	791	729	741	676
Medelantal anställda i tjänst (st)	1 301	1 180	1 065	905	617	581	543	507
Rörelsemarginal (%)	23,0 %	22,0 %	21,7 %	27,6 %	19,7 %	19,9 %	17,6 %	27,8 %
Tillväxt, omsättning (%)	18,0 %	8,2 %	18,9 %	27,3 %	15,2 %	6,7 %	3,4 %	11,9 %
Soliditet (%)	62,4 %	65,4 %	59,3 %	64,0 %	79,0 %	82,1 %	75,5 %	78,7 %
Omsättning per anställd i tjänst (KSEK)	1 585	1 479	1 516	1 501	1 583	1 460	1 464	1 517
Förädlingsvärde per anställd i tjänst (KSEK)	1 457	1 343	1 375	1 372	1 423	1 308	1 314	1 381

\* - resultatet efter finansiella poster inkluderar en engångskostnad kopplat till ett subventionerat incitamentsprogram om 50 MSEK (varav 36 MSEK avser moderbolaget). Programmet var riktat till seniora anställda inom koncernen.

# Riskexponering

Det finns en rad faktorer som skulle kunna påverka Netlights verksamhet både indirekt och direkt. En kontinuerlig utvärdering av de operationella riskerna genomförs inom den dagliga verksamheten. Nedan beskrivs de betydande omständigheter och riskfaktorer som är särskilt väsentliga för Netlights verksamhet och framtida utveckling.

## Marknadsutsikter

Netlight påverkas av allmänna politiska, finansiella och ekonomiska omständigheter. Ekonomiska framtidsutsikter och en osäkerhet gällande dessa kan påverka kundernas köpvanor och ha en väsentlig negativ inverkan på efterfrågan av Netlights tjänster och därmed en negativ effekt på Netlights intäkter och bruttovinstmarginaler. Efterfrågan på Netlights tjänster bedöms vara fortsatt stark men makroekonomiska förändringar kan påverka kundernas beteende och efterfrågan negativt. Dock innebär digitaliseringstrenden att basen för Netlights tjänster bedöms vara stor. Netlight hanterar detta genom att oavsett tjänstekategori eller affärsområde alltid ha ett relevant erbjudande.

Netlights stora antal ramavtal, stabila kundrelationer, spridning i branschsegment och geografier ger koncernen goda möjligheter att hantera en eventuell försvagning av efterfrågan. Netlight är heller inte beroende av någon enskild kund eftersom de 10 största kunderna står för cirka 24 % (25 %) procent av omsättningen. Ingen kund står för mer än cirka 3 % (3 %) procent av omsättningen under 2021. Fastprisuppdrag motsvarar fortsatt en mycket liten andel av bolagets omsättning.

## Varumärke

Varumärket är en av de viktigaste affärstillgångarna för Netlight. Att lyckas upprätthålla värdet associerat med

varumärket samt att lyckas bevara Netlights rykte är avgörande för bolagets framtid. Detta gäller för såväl kunder som anställda, nya som existerande. Risken är att dylika händelser leder till minskade intäkter, resultat och tillväxtpotentialer. Bolaget hanterar detta genom att bedriva en kontinuerlig omvärldsbevakning och en professionell kommunikation.

## Nya konkurrenter

Marknaden för IT-konsulter, digitala lösningar och managementkonsulter är fragmenterad och konkurrensutsatt. Netlight konkurrerar med ett stort antal andra aktörer i olika organisationsformer och storlekar, och som tillämpar olika affärsmodeller. Risken hänför sig till att konkurrenter eller nya aktörer gör inträde på marknaden, konsolideras eller expanderar vilket kan öka konkurrensen och potentiellt reducera Netlights marknadsandel. För att hantera denna risk har bolaget ett stort fokus på kommunikation. Detta för att öka kännedomen om varumärket, samt att addera emotionella drivkrafter till varumärket. Ett utvecklat och väl definierat erbjudande av tjänster inom samtliga affärsområden samt samarbete mellan dessa stärker också Netlight.

## Personalrisk

Konkurrensen om kvalificerad personal bedöms vara fortsatt hög under det närmaste året både när det gäller ledare och konsulter. Det ställer stora krav på Netlight när det gäller förmågan att erbjuda attraktiva villkor, arbetsuppgifter och professionell utveckling. Netlight erbjuder utbildning och träning för all personal och ser regelbundet över anställningsvillkoren för att säkerställa att de är marknadsmässiga.

## IT- och informationssäkerhetsrisker

Netlights strategi kring informationssäkerhet är att uppmärksamma och utbilda medarbetarna avseende risker vid hantering av information och hur Netlight hanterar olika typer av information baserat på innehållet. Policyer och rutiner är upprättade för hur vi hanterar och bearbetar informationen, detta sker med hjälp av tekniska lösningar såsom kryptering där informationen lagras, krypterade länkar när informationen förflyttas, gallring och rensning när informationen inte längre fyller något behov för verksamheten. Efterlevnad av policyer och rutiner följs löpande upp och identifierade incidenter rapporteras till ledningen för att säkerställa en framtida god efterlevnad.

## Styrelsen

### Styrelsens sammansättning

Netlights styrelse består idag av 3 (6) ledamöter valda på ordinarie bolagsstämma. Gustaf Eriksson valdes till styrelseordförande. Kristoffer Nilsson och Djavad Hedayati invaldes som nya ledamöter i styrelsen.

### Styrelsens ansvar och uppgifter

Styrelsens arbete följer en arbetsordning som syftar till att säkerställa styrelsens behov av information och beslutsunderlag. VD-duon är ej medlemmar i styrelsen men deltar som föredragande tillsammans med andra tjänstemän vid behov. Styrelsen genomför årligen en utvärdering för att säkerställa kontinuerlig utveckling av styrelsearbetet.

Året kännetecknades av arbete med att utforma bolagets koncernstruktur och i slutet av året slutfördes arbetet där majoriteten av aktieägarna flyttades till Netlight AB. Arbetet fortsätter under 2022 där resterande aktieägare i bolaget erbjuds aktier i Netlight AB. Under verksamhetsåret 2021 hade styrelsen 29 (14) protokollförda möten. Den ovanligt stora mängden möten var till stor del relaterade till förändringarna

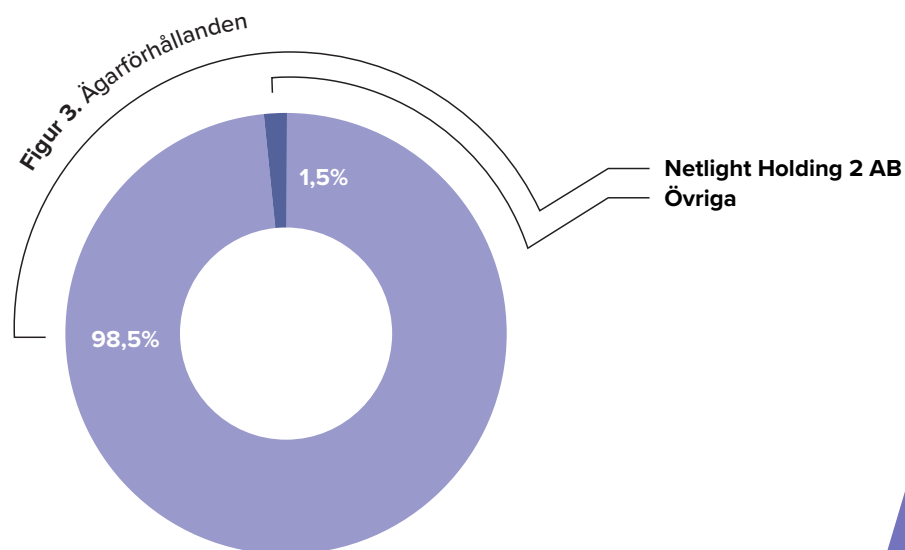
av ägarstrukturen. Styrelsen genomförde även konverteringen av 1 265 000 (av maximala 1 300 000) optioner från 2018.

### Arvodering av styrelsen

Styrelsens arvode bestämdes av årsstämman 2021 att uppgå till totalt 660 000 kr. Av det totala arvodet avser 500 000 kr arvode till styrelsens ordförande samt 160 000 kr arvode till den icke anställda ledamoten. På grund av styrelsens storlek har det inte förelegat något behov av separata utskott.

### Revisor

Under året genomförde bolaget en upphandling av revisionstjänster för hela koncernen och valet föll slutligen på Ernst & Young AB som fick fortsatt förtroende med ny huvudansvarig i form av Christian Borg. Revisorn





rapporterar varje år till styrelsen sina iakttagelser från granskningen och sin bedömning av företagets interna kontroll.

### Händelser efter räkenskapsårets utgång

Under inledningen av 2022 har arbetet med den nya koncernstrukturen fortgått och i skrivande stund har ägarna motsvarande 99,99 % av alla aktier valt att ingå i den nya strukturen.

Marknadsläget för Netlights tjänster fortsätter att vara mycket gott under början av året. Bolagets tjänster fortsätter att vara eftertraktade vilket avspeglas i nya kunder, ökat antal anställda och god beläggningsgrad. Bolagets ledning ser positivt på möjligheterna till fortsatt expansion.

### Förslag till disponering av vinst

#### Till årsstämmans förfogan [SEK]

Balanserat resultat	75 198 084
Årets resultat	344 066 434
<b>Summa</b>	<b>419 264 518</b>

#### Styrelsen och verkställande direktören föreslår att medlen disponeras enligt följande

Balanseras i ny räkning	419 264 518
<b>Summa</b>	<b>419 264 518</b>



# 1. Räkenskaper

I detta kapitel presenteras koncernens och moderbolagets resultat- och balansräkning för 2021, kassaflödet för året samt rapport över förändring av eget kapital. Belopp anges i tusen kronor (kkkr) om inget annat anges.

# 1.1 Netlightkoncernen

## 1.1.1 Resultaträkning

	Not	2021	2020
Nettoomsättning	1, 3	2 048 591	1 732 047
Övriga rörelseintäkter		12 429	14 286
<b>Summa intäkter</b>		<b>2 061 020</b>	<b>1 746 333</b>
Uppdragsspecifika externa kostnader		-15 088	-10 852
Övriga externa kostnader	2,3,5	-140 905	-139 739
Personalkostnader	4	-1 421 192	-1 199 793
Avskrivningar	6	-10 255	-10 917
<b>Summa kostnader</b>		<b>-1 587 440</b>	<b>-1 361 301</b>
<b>Rörelseresultat</b>		<b>473 580</b>	<b>385 032</b>
Ränteintäkter och liknande resultatposter	7	8 678	2 603
Räntekostnader och liknande resultatposter	7	-6 367	-9 305
<b>Summa finansiella poster</b>		<b>2 311</b>	<b>-6 702</b>
<b>Resultat efter finansiella poster / resultat före skatt</b>		<b>475 891</b>	<b>378 330</b>
Skatt på årets resultat	8	-124 890	-99 794
<b>Resultat efter skatt</b>		<b>351 001</b>	<b>278 536</b>
Hänförligt till Moderföretagets ägare		351 001	278 536

## 1.1.2 Balansräkning

Tillgångar	Not	2021-12-31	2020-12-31
Materiella anläggningstillgångar (inventarier)	6	33 082	27 183
Finansiella anläggningstillgångar	15, 17	26 197	24 165
Uppskjuten skattefordran	13	51	0
<b>Summa anläggningstillgångar</b>		<b>59 330</b>	<b>51 348</b>
Kundfordringar		379 198	251 103
Övriga fordringar		6 130	4 708
Förutbetalda kostnader och upplupna intäkter	10	18 177	20 356
Kassa och bank	12	290 200	293 029
<b>Summa omsättningstillgångar, korta</b>		<b>693 705</b>	<b>569 196</b>
<b>Summa tillgångar</b>		<b>753 035</b>	<b>620 544</b>

Eget kapital och avsättningar	Not	2021-12-31	2020-12-31
Aktiekapital	16	632	631
Annat eget kapital inklusive årets resultat		469 106	405 324
<b>Summa eget kapital</b>		<b>469 738</b>	<b>405 955</b>
Uppskjuten skatteskuld	13	0	443
<b>Summa avsättningar</b>		<b>0</b>	<b>443</b>
Leverantörsskulder		20 969	11 016
Förskott från kund		8 627	1 102
Aktuell skatteskuld		42 004	45 261
Övriga kortfristiga skulder		125 030	89 529
Upplupna kostnader och förutbetalda intäkter	14	86 667	67 238
<b>Summa kortfristiga skulder</b>		<b>283 297</b>	<b>214 146</b>
<b>Summa skulder och avsättningar</b>		<b>283 297</b>	<b>214 589</b>
<b>Summa Eget kapital och skulder</b>		<b>753 035</b>	<b>620 544</b>

## 1.1.3 Kassaflöde

	Not	2021	2020
<b>Den löpande verksamheten</b>			
Resultat före finansnetto		473 580	385 032
Av- och nedskrivningar	6	10 255	10 917
Orealiserade valutakursdifferenser		-2 687	61
Förändringar i avsättningar		-485	-3 957
Erhållen ränta	7	8 678	2 603
Erlagd ränta	7	-6 367	-9 305
Betald inkomstskatt		-130 305	-104 811
<b>Kassaflöde före förändring av rörelsekapital</b>		<b>352 669</b>	<b>280 540</b>
<b>Förändringar i rörelsekapital</b>			
Ändring av fordringar		-121 195	66 938
Ändring av skulder		68 573	-35 320
<b>Kassaflöde från den löpande verksamheten</b>		<b>300 047</b>	<b>312 158</b>
<b>Investeringsverksamheten</b>			
Förvärv av finansiella anläggningstillgångar		-1 629	-3 736
Förvärv av materiella anläggningstillgångar		-15 823	-16 522
Försäljning av anläggningstillgångar		142	152
<b>Kassaflöde från investeringsverksamheten</b>		<b>-17 310</b>	<b>-20 106</b>
<b>Finansieringsverksamheten</b>			
Utbetald utdelning till moderbolagets ägare		-302 817	-264 409
Aktie/optionsprogram (nyemission)		11 751	11 451
<b>Kassaflöde från finansieringsverksamheten</b>		<b>-291 066</b>	<b>-252 958</b>
<b>Årets kassaflöde</b>			
<b>Årets kassaflöde</b>		<b>-8 329</b>	<b>39 094</b>
Likvida medel vid årets början		293 029	261 816
Omräkningsdifferens		5 500	-7 881
<b>Likvida medel vid årets slut</b>	<b>12</b>	<b>290 200</b>	<b>293 029</b>

## 1.1.4 Eget kapital

Koncernen	Aktiekapital	Annat eget Kapital inkl. Årets resultat	Totalt
Ingående balans (2020-01-01)	630	387 624	388 254
<b>Transaktioner med ägare</b>			
Nyemission		11 451	11 451
Ej registrerat aktiekapital	1		1
Lämnad utdelning		-264 409	-264 409
Summa transaktioner med ägare	1	-252 958	-252 957
Omräkningsdifferenser		-7 878	-7 878
Årets resultat		278 536	278 536
<b>Utgående balans (2020-12-31)</b>	<b>631</b>	<b>405 324</b>	<b>405 955</b>

Koncernen	Aktiekapital	Annat eget Kapital inkl. Årets resultat	Totalt
Ingående balans (2021-01-01)	631	405 324	405 955
<b>Transaktioner med ägare</b>			
Nyemission		11 751	11 751
Ej registrerat aktiekapital	1		1
Lämnad utdelning		-302 817	-302 817
Summa transaktioner med ägare	1	-290 875	-291 065
Omräkningsdifferenser		3 847	3 847
Årets resultat		351 001	351 001
<b>Utgående balans (2021-12-31)</b>	<b>632</b>	<b>469 106</b>	<b>469 738</b>

## 1.2 Moderbolag

### 1.2.1 Resultaträkning

	Not	2021	2020
Nettoomsättning	1, 3	965 728	835 337
Övriga rörelseintäkter		11 440	13 066
<b>Summa intäkter</b>		<b>977 168</b>	<b>848 403</b>
Uppdragsspecifika externa kostnader		-20 132	-14 307
Övriga externa kostnader	2,3,5	-75 963	-71 091
Personalkostnader	4	-685 136	-590 920
Avskrivningar	6	-2 992	-2 867
<b>Summa kostnader</b>		<b>-784 223</b>	<b>-679 185</b>
<b>Rörelseresultat (rör)</b>		<b>192 945</b>	<b>169 218</b>
Intäkter från andelar i koncernföretag	7	190 378	139 844
Nedskrivning av finansiella anläggsningstillgångar	7	-96	-464
Ränteintäkter och liknande resultatposter	7	8 632	2 547
Räntekostnader och liknande resultatposter	7	-6 183	-9 168
<b>Summa finansiella poster</b>		<b>192 731</b>	<b>132 759</b>
<b>Resultat efter finansiella poster / resultat före skatt</b>		<b>385 676</b>	<b>301 977</b>
Skatt på årets resultat	8	-41 610	-35 675
<b>Resultat efter skatt</b>		<b>344 066</b>	<b>266 302</b>

## 1.2.2 Balansräkning

Tillgångar	Not	2021-12-31	2020-12-31
Anläggningstillgångar			
<i>Materiella anläggningstillgångar</i>	6		
Inventarier		10 600	12 609
<i>Finansiella anläggningstillgångar</i>			
Andelar i koncernföretag	9	1 556	1 356
Koncernfordringar hos koncernföretag	15	2 945	436
Uppskjuten skattefordran	13	319	0
Andra långfristiga fordringar	15	15 188	15 189
<b>Summa anläggningstillgångar</b>		<b>30 608</b>	<b>29 590</b>
Omsättningstillgångar			
Kundfordringar		150 727	111 645
Fordringar hos koncernföretag	11	198 122	153 526
Aktuell skattefordran		947	868
Övriga fordringar		3 806	2 897
Förutbetalda kostnader och upplupna intäkter	10	14 889	16 189
Kassa och bank	12	132 437	132 095
<b>Summa omsättningstillgångar, korta</b>		<b>500 928</b>	<b>417 220</b>
<b>Summa tillgångar</b>		<b>531 536</b>	<b>446 810</b>

Eget kapital	Not	2021-12-31	2020-12-31
Bundet eget kapital			
Aktiekapital	16	632	631
<b>Summa bundet eget kapital</b>		<b>632</b>	<b>631</b>
Fritt eget kapital			
Balanserat resultat		75 199	99 962
Årets resultat		344 066	266 302
<b>Summa fritt eget kapital</b>		<b>419 265</b>	<b>366 264</b>
<b>Summa eget kapital</b>		<b>419 897</b>	<b>366 895</b>
Skulder		2021-12-31	2020-12-31
Avsättningar			
Uppskjuten skatteskuld	13	0	667
<b>Summa avsättningar</b>		<b>0</b>	<b>667</b>
Kortfristiga skulder			
Leverantörsskulder		9 874	8 054
Förskott från kund		2 500	308
Kortfristiga skulder till koncernbolag	11	0	3 363
Övriga kortfristiga skulder		65 149	39 816
Aktuell skatteskuld		0	0
Upplupna kostnader och förutbetalda intäkter	14	34 116	27 707
<b>Summa kortfristiga skulder</b>		<b>111 639</b>	<b>79 248</b>
<b>Summa skulder</b>		<b>111 639</b>	<b>79 915</b>
<b>Summa eget kapital och skulder</b>		<b>531 536</b>	<b>446 810</b>



## 1.2.3 Kassaflöde

	Not	2021	2020
<b>Den löpande verksamheten</b>			
Resultat före finansnetto		192 945	169 218
Av- och nedskrivningar	6	2 992	2 867
Orealiserade valutakursdifferenser		-89	61
Förändringar i avsättningar		-986	-3 758
Erhållen ränta	7	8 632	2 547
Erlagd ränta mm	7	-6 183	-9 168
Betald inkomstskatt		-41 816	-21 338
<b>Kassaflöde före förändringar i rörelsekapitalet</b>		<b>155 495</b>	<b>140 429</b>
<b>Förändringar i rörelsekapitalet</b>			
Ändring av fordringar		-40 441	66 711
Ändring av skulder		32 392	-31 265
<b>Kassaflöde från den löpande verksamheten</b>		<b>147 446</b>	<b>175 875</b>
<b>Investeringsverksamheten</b>			
Förvärv av dotterbolag		-201	0
Förvärv av materiella anläggningstillgångar		-983	-2 025
Förvärv av finansiella anläggningstillgångar		1	0
Avyttring av finansiella tillgångar		0	32
<b>Kassaflöde från investeringsverksamheten</b>		<b>- 1 183</b>	<b>-1 993</b>
<b>Finansieringsverksamheten</b>			
Aktie/optionsprogram (nyemission)		11 751	11 451
Förändring i långsiktiga fordringar		-2 514	0
Utbetald utdelning till moderbolagets ägare		-302 817	-264 409
Erhållen utdelning		147 659	126 286
<b>Kassaflöde från finansieringsverksamheten</b>		<b>-145 921</b>	<b>-126 672</b>
<b>Årets kassaflöde</b>			
<b>Likvida medel vid årets början</b>		<b>132 095</b>	<b>84 885</b>
<b>Likvida medel vid årets slut</b>	<b>12</b>	<b>132 437</b>	<b>132 095</b>

## 1.2.4 Eget kapital

Moderbolag	Aktiekapital	Balans. resultat	Årets resultat	Totalt
Ingående balans (2020-01-01)	630	91 785	261 137	353 552
Överföring resultat föregående år		261 137	-261 137	0
Nyemission		11 451		11 451
Ej registrerat aktiekapital	1			1
Lämnad utdelning		-264 409		-264 409
Årets resultat			266 302	266 302
<b>Utgående balans (2020-12-31)</b>	<b>631</b>	<b>99 962</b>	<b>266 302</b>	<b>366 895</b>

Moderbolag	Aktiekapital	Balans. resultat	Årets resultat	Totalt
Ingående balans (2021-01-01)	631	99 962	266 302	366 895
Överföring resultat föregående år		266 302	-266 302	0
Nyemission		11 751		11 751
Registrerat aktiekapital	1			1
Lämnad utdelning		-302 816		-302 816
Årets resultat			344 066	344 066
<b>Utgående balans (2021-12-31)</b>	<b>632</b>	<b>75 199</b>	<b>344 066</b>	<b>419 897</b>



## 2. Noter

## Tilläggsupplysningar

### Redovisningsprinciper m.m.

#### Allmänna redovisningsprinciper

Årsredovisningen och koncernredovisningen har upprättats enligt Årsredovisningslagen (1995:1554) och Bokföringsnämndens allmänna råd BFNAR 2012:1 Årsredovisning och koncernredovisning (K3).

#### Koncernredovisning

Koncernredovisningen är upprättad enligt förvärvsmetoden. Koncernredovisningen omfattar moderföretaget samt dess dotterföretag. Med dotterföretag avses de företag i vilka moderföretaget, direkt eller indirekt, har ett bestämmande inflytande. I normalfallet avser detta företag där moderföretaget innehar mer än 50 % av rösterna. I koncernredovisningen ingår dotterföretagen från den dagen koncernen erhåller bestämmande inflytande tills den dag det inte längre föreligger. Dotterföretagens redovisningsprinciper överensstämmer med koncernens redovisningsprinciper i övrigt.

I koncernredovisningen faller koncernföretagens bokslutsdispositioner bort och ingår i det redovisade resultatet efter avdrag för uppskjuten skatt. Detta innebär att koncernföretagens obeskattade reserver i koncernens balansräkning fördelas mellan uppskjuten skatteskuld och eget kapital.

## Intäktsredovisning

#### Ränta, royalty och utdelning

Ersättning i form av ränta, royalty eller utdelning redovisas som intäkt när det är sannolikt att de ekonomiska fördelar som är förknippade med transaktionen har tillförts koncernen samt när inkomsten kan beräknas på ett tillförlitligt sätt.

Ränta redovisas som intäkt enligt den s.k. effektivräntemetoden.

Royalty periodiseras i enlighet med överenskommelsens ekonomiska innebörd.

Utdelning redovisas som intäkt när aktieägarens rätt till betalning är säkerställd.

#### Tjänste- och entreprenaduppdrag

Tjänste- och entreprenaduppdrag på löpande räkning intäktsredovisas i takt med att arbetet utförs. Upparbetad, ej fakturerad intäkt tas i balansräkningen upp till det belopp som beräknas bli fakturerat och redovisas i posten "Upparbetad men ej fakturerad intäkt".

Koncernen vinstavräknar, utförda tjänste- och entreprenaduppdrag till fast pris i takt med att arbetet utförs, s.k. succesiv vinstavräkning. Vid beräkningen av upparbetad vinst har färdigställandegraden beräknats som nedlagda utgifter per balansdagen i relation till de totalt beräknade utgifterna för att fullgöra uppdraget. Skillnaden mellan redovisad intäkt och fakturerade dellikvider redovisas i balansräkningen i posten "Upparbetad men ej fakturerad intäkt".

## Låneutgifter

Låneutgifter för lånat kapital kostnadsförs i resultaträkningen i den period de uppstår.

## Leasingavtal

Koncernen är leasetagare genom så kallade operationella leasingavtal då de ekonomiska risker och fördelar som är förknippade med tillgången inte har övergått till koncernen. Leasingavgifterna, inklusive en eventuell första förhöjd hyra, redovisas som en kostnad linjärt över leasingperioden.

## Ersättningar till anställda

Ersättningar till anställda avser alla typer av ersättningar som koncernen lämnar till de anställda. Koncernens ersättningar innefattar bland annat löner, betald semester, betald frånvaro och bonus. Redovisning sker i takt med intjänandet.

Koncernen har endast premiebestämda pensionsplaner. Utgifter för premiebestämda planer redovisas som en kostnad under den period de anställda utför de tjänster som ligger till grund för förpliktelsen.

## Uppskattningar och bedömningar

Uppskattningar och bedömningar utvärderas löpande och baseras på historisk erfarenhet och andra faktorer, inklusive förväntningar på framtida händelser som anses rimliga under rådande förhållanden. Koncernen gör för redovisningsändamål uppskattningar och antaganden om framtiden. De uppskattningar för redovisningsändamål som blir följden av dessa kommer, definitionsmässigt, sällan att motsvara det verkliga resultatet.

I Netlights fall rör det sig om relativt få bedömningsposter och dessa är främst relaterade till kundfordringar.

## Omräkning av poster i utländsk valuta

Fordringar och skulder i utländsk valuta har värderats till balansdagens kurs. Kursvinster och kursförluster på rörelsefordringar och rörelseskulder redovisas i rörelseresultatet medan kursvinster och kursförluster på finansiella fordringar och skulder redovisas som finansiella poster.

## Skatt

Total skatt utgörs av aktuell skatt och uppskjuten skatt. Skatter redovisas i resultaträkningen, utom då underliggande transaktion redovisas direkt mot eget kapital varvid tillhörande skatteeffekt redovisas i eget kapital.

## Aktuell skatt

Aktuell skatt avser inkomstskatt för innevarande räkenskapsår samt den del av tidigare räkenskapsårs inkomstskatt som ännu inte redovisats. Aktuell skatt beräknas utifrån den skattesats som gäller per balansdagen.

## Uppskjuten skatt

Uppskjuten skatt är inkomstskatt som avser framtida räkenskapsår till följd av tidigare händelser. Redovisning sker enligt balansräkningsmetoden. Enligt denna redovisas uppskjutna skatteskulder och uppskjutna skattefordringar på temporära skillnader som uppstår mellan bokförda respektive skattemässiga värden för tillgångar och skulder samt för övriga skattemässiga avdrag eller underskott.

Uppskjutna skattefordringar nettoredovisas mot uppskjutna skatteskulder endast om de kan betalas med ett nettobelopp. Uppskjuten skatt beräknas utifrån gällande skattesats på balansdagen. Effekter av förändringar i gällande skattesatser resultatförs i den period förändringen lagstadsats. Uppskjutna skattefordringar reduceras till den del det inte är

sannolikt att den underliggande skattefordran kommer att kunna realiseras inom en överskådlig framtid. Uppskjuten skattefordran redovisas som finansiella anläggningstillgång och uppskjuten skatteskuld som avsättning.

## Anläggningstillgångar

Materiella och immateriella anläggningstillgångar redovisas till anskaffningsvärde minskat med ackumulerade avskrivningar och eventuella nedskrivningar.

Materiella anläggningstillgångar har delats upp på betydande komponenter när komponenterna har väsentligt olika nyttjandeperioder.

Avskrivningsbart belopp utgörs av anskaffningsvärdet minskat med ett beräknat restvärde om detta är väsentligt. Avskrivning sker linjärt över den förväntade nyttjandeperioden.

Följande avskrivningstider tillämpas:

Avskrivningspolicy Koncernen	Per år
Lokalförbättringar (8 år)	Hyrestiden
Övriga inventarier	20 %

## Fordringar, skulder och avsättningar

Om inget annat anges ovan värderas kortfristiga fordringar till det lägsta av dess anskaffningsvärde och det belopp varmed de beräknas bli reglerade. Långfristiga fordringar och långfristiga skulder värderas efter det första värderingstillfället till upplupet anskaffningsvärde. Övriga skulder och avsättningar värderas till de belopp varmed de beräknas bli reglerade. Övriga tillgångar redovisas till anskaffningsvärde om inget annat anges ovan.

## Kassaflöde

Kassaflödet har upprättats enligt indirekt metod. Likvida medel avser kassa- och banktillgodo-havanden. Det redovisade kassaflödet omfattar endast transaktioner som medför in- och utbetalningar.

## Definition av nyckeltal

Nyckeltal	Definition
Soliditet (%)	Eget kapital + 78,6 % av obeskattade reserver i förhållande till balansomslutning
Vinstmarginal (%)	Resultat före finansiella poster plus finansiella intäkter i förhållande till omsättning
Tillväxt (%)	Förändring i omsättning mot föregående år
Omsättning per anställd	(Summa intäkter) dividerat med (genomsnittligt antal anställda)
Förädlingsvärde per anställd	(Resultat före finansiella poster plus personalkostnader) dividerat med (genomsnittligt antal anställda)

## Redovisningsprinciper – Moderföretaget

Endast redovisningsprinciper som avviker från de som tillämpas i koncernredovisningen.

## Andelar i koncernföretag

Andelar i koncernföretag redovisas till anskaffningsvärde med avdrag för eventuella nedskrivningar. Utdelningar redovisas som intäkt, även om utdelningen avser ackumulerade vinster innan förvärvstidpunkten. Utdelningen redovisas i normalfallet när behörigt organ fattat beslut om den och den kan beräknas på ett tillförlitligt sätt.

## Not 1 – Nettoomsättningens fördelning

Nettoomsättningen fördelar sig på geografiska marknader enligt följande:

Nettoomsättningens fördelning	Koncern		Moderbolag	
	2021	2020	2021	2020
Norden	50 %	53 %	90 %	90 %
Övriga Europa	50 %	47 %	10 %	10 %
<b>Totalt</b>	<b>100 %</b>	<b>100 %</b>	<b>100 %</b>	<b>100 %</b>

## Not 2 – Operationell leasing

Operationell leasing	Koncern		Moderbolag	
	2021	2020	2021	2020
Kostnadsförda leasingavgifter avseende operationella leasingavtal	58 985	52 731	32 523	31 348
Framtida minimileaseavgifter avseende ej uppsägningsbara operationella leasingavtal:				
- ska betalas inom 1 år	59 039	54 658	31 930	31 536
- ska betalas inom 1-5 år	237 602	139 747	65 844	86 343
- ska betalas > 5 år	79 697	0	0	0
<b>Totalt framtida minimileaseavgifter</b>	<b>435 323</b>	<b>247 136</b>	<b>130 297</b>	<b>149 227</b>

Koncernen och moderföretaget har ingått följande nya väsentliga leasingavtal vilka redovisas som operationell leasing:

- Nytt avtal skrivet för kontorslokal i Berlin 2022-01-01 – 2022-12-31
- Nytt avtal skrivet för kontorslokal i Helsingfors 2021-11-15 – 2026-10-31
- Nytt avtal skrivet för kontorslokal i München 2023-07-01 – 2028-06-30
- Nytt avtal skrivet för kontorslokal i Zürich 2021-04-01 – 2023-03-31
- Nytt avtal skrivet för kontorslokal i Frankfurt 2021-11-01 – 2022-07-01

Resterande leasingkostnader av betydande värde avser kontorslokaler i Stockholm, Oslo, Hamburg och Köpenhamn, elektronikutrustning samt förskolelokaler i München.

## Not 3 – Transaktioner med närstående (moderbolag)

### Närståenderelationer:

Moderbolaget har en närståenderelation med sina dotterbolag (se not 9).

Transaktioner med närstående	Moderbolag	
	2021	2020
Nettoomsättning till dotterbolag	61 520 (6,4%)	38 672 (4,6%)
Inköp från dotterbolag	9 487 (1,2%)	6 234 (0,9%)

## Not 4 – Ersättningar till anställda och andra uppgifter

Löner och andra ersättningar *	Koncern		Moderbolag	
	2021	2020	2021	2020
Erik Ringertz (VD)**	2 293	7 337	2 293	7 337
Katri Junna (VD)**	1 516	0	0	0
Felix Sprick (vVD)**	3 235	0	0	0
Övriga anställda	1 064 177	893 642	466 621	404 271
<b>Summa styrelse</b>	<b>1 389</b>	<b>1 715</b>	<b>1 389</b>	<b>1 715</b>
Ingrid Engström, ordförande	462	843	462	843
Gustaf Eriksson, ordförande	367	0	367	0
Jonas Hovmark, ledamot	104	236	104	236
Henrik Sidebäck, ledamot	67	93***	67	93***
Sofie König, ledamot	117	292	117	293
Helene Willberg, ledamot	179	251	179	251
Kristoffer Nilsson, ledamot	93	0	93	0
<b>Totalt</b>	<b>1 072 610</b>	<b>902 694</b>	<b>470 303</b>	<b>413 323</b>

\* Avser kostnader för räkenskapsåret. Inga tantiem eller dylikt har betalats ut och inga avtal har träffats för avgångsvederlag eller motsvarande förmåner till styrelseledamöter, verkställande direktören eller andra personer i företagens ledning.

\*\* Erik Ringertz ersättning som VD fram till och med 11 maj 2021, därefter räknas ersättning till Felix Sprick och Katri Junna.

\*\*\* Annan ersättning kopplat till tidigare anställning har även utbetalats, vilket redovisas under Övriga anställda.

Andra personalkostnader*	Koncern		Moderbolag	
	2021	2020	2021	2020
Sociala avgifter VD, vVD	811	3 350	661	3 350
Sociala avgifter styrelse	436	539	436	539
Sociala avgifter övriga anställda	231 055	195 121	153 694	128 478
<b>Summa sociala avgifter</b>	<b>232 302</b>	<b>199 010</b>	<b>154 791</b>	<b>132 367</b>
Pensionskostnader VD	590	519	322	519
Pensionskostnader styrelse	0	0	0	0
Övriga pensionskostnader	53 978	43 988	32 556	26 675
<b>Summa pensionskostnader</b>	<b>54 568</b>	<b>44 507</b>	<b>32 878</b>	<b>27 194</b>
<b>Totalt</b>	<b>286 870</b>	<b>243 517</b>	<b>187 669</b>	<b>159 561</b>

\* Det finns inte några utestående pensionsförpliktelser till VD, anställda eller styrelse.

Personal	Koncern		Moderbolag	
	2021-12-31	2020-12-31	2021-12-31	2020-12-31
Antal anställda	1 707	1 441	791	729
- varav män	1 171	1 025	541	519
Varav företagsledning	23	22	14	14
- varav män	17	16	9	9
Varav VD	3	1	1	1
- varav män	2	1	1	1
Styrelsemedlemmar	9	6	9	6
- varav män	6	2	6	2
Medelantal anställda	1 301	1 180	617	581
- varav män	935	855	440	414

Medelantal anställda per land	Koncern	
	2021-12-31	2020-12-31
Sverige	618	581
- varav män	440	414
Danmark	44	33
- varav män	32	23
Finland	85	76
- varav män	61	53
Norge	106	111
- varav män	76	80
Tyskland	421	355
- varav män	307	268
Schweiz	28	24
- varav män	20	18





## Not 5 – Upplysning om revisors arvode

Upplysning om revisors arvode	Koncern		Moderbolag	
	2021	2020	2021	2020
<b>Ernst &amp; Young (EY), Alla länder</b>				
Revisionsuppdrag	993	1 125	400	520
Skatterådgivning	573	119	573	109
Övriga tjänster	15	109	15	70
<b>Totalt, Ernst &amp; Young (EY)</b>	<b>1 581</b>	<b>1 353</b>	<b>988</b>	<b>699</b>
<b>Oury Clark, Storbritannien</b>				
Revisionsuppdrag	28	25	0	0
Skatterådgivning	0	0	0	0
Övriga tjänster	42	34	0	0
<b>Totalt, Oury Clark</b>	<b>70</b>	<b>59</b>	<b>0</b>	<b>0</b>
<b>Caminada, Schweiz</b>				
Revisionsuppdrag	134	140	0	0
Skatterådgivning	0	9	0	0
Övriga tjänster	64	0	0	0
<b>Totalt, Caminada</b>	<b>198</b>	<b>149</b>	<b>0</b>	<b>0</b>
<b>Totalt</b>	<b>1 849</b>	<b>1 561</b>	<b>988</b>	<b>699</b>

## Not 6 – Materiella anläggningstillgångar

Datorer och Inventarier	Koncern		Moderbolag	
	2021	2020	2021	2020
Ingående anskaffningsvärde	53 903	42 989	19 572	21 131
Justering av anskaffningsvärde	-52		55	
Inköp	15 845	16 522	928	2 025
Utrangeringar/försäljning	-599	-4 121	-8	-3 584
Valutakursdifferens	1 084	-1 487	0	0
<b>Utgående ackumulerade anskaffningsvärden</b>	<b>70 181</b>	<b>53 903</b>	<b>20 547</b>	<b>19 572</b>
Ingående avskrivningar	- 26 720	-20 680	-6 963	-7 647
Årets avskrivningar	-10 255	-10 917	-2 992	-2 867
Avskrivningar vid utrangering	462	3 969	8	3 551
Valutakursdifferens	-586	908	0	0
<b>Utgående ackumulerade avskrivningar</b>	<b>-37 099</b>	<b>-26 720</b>	<b>-9 947</b>	<b>-6 963</b>
<b>Utgående värde</b>	<b>33 082</b>	<b>27 183</b>	<b>10 600</b>	<b>12 609</b>

I resultaträkningen belastas rörelseresultatet med avskrivningar enligt plan, vilka beräknas på ursprungliga anskaffningsvärden och baseras på tillgångarnas bedömda ekonomiska livslängd. Inga överavskrivningar har gjorts.

## Not 7 – Finansiella resultatposter

Resultat från andelar i koncernföretag	Moderbolag	
	2021	2020
Erhållna utdelningar (anteciperade)	189 698	139 657
Övriga utdelningar	680	187
<b>Totalt</b>	<b>190 378</b>	<b>139 844</b>

Övriga ränteintäkter och liknande resultatposter	Koncern		Moderbolag	
	2021	2020	2021	2020
Ränteintäkter från koncernföretag	0	0	4	0
Övriga ränteintäkter	96	132	85	81
Kursdifferenser	8 582	2 471	8 543	2 466
<b>Totalt</b>	<b>8 678</b>	<b>2 603</b>	<b>8 632</b>	<b>2 547</b>

Räntekostnader och liknande resultatposter	Koncern		Moderbolag	
	2021	2020	2021	2020
Övriga räntekostnader	-176	-363	-26	-218
Kursdifferenser	-6 191	-8 942	-6 157	-8 950
<b>Totalt</b>	<b>-6 367</b>	<b>-9 305</b>	<b>-6 183</b>	<b>-9 168</b>

Nedskrivning av finansiella anläggsningstillgångar på 96 (464) kkr avser koncerntermt lån till Netlight Consulting Ltd.

## Not 8 – Skatt på årets resultat

Skatt på årets resultat	Koncern		Moderbolag	
	2021	2020	2021	2020
Aktuell skatt	125 422	99 594	42 595	35 275
Uppskjuten skatt	-532	200	-985	400
Redovisad skatt	124 890	99 794	41 610	35 675
Genomsnittlig effektiv skattesats	26,2%	26,4 %	10,8%	11,8 %

Avstämning av effektiv skattesats	Koncern		Moderbolag	
	2021	2020	2021	2020
Redovisat resultat före skatt	475 891	378 481	385 676	301 978
Skatt på redovisat resultat enligt gällande skattesats (20,6% 2021, 21,4 % 2020):	98 033	80 995	79 449	64 623
Skatteeffekt av:				
Utdelningar från koncernbolag	0	0	-39 218	-29 927
Ej avdragsgilla kostnader	2 534	1 641	2 365	1 399
Ej skattepliktiga intäkter	-150	-821	0	-821
Övrigt	-464	218	-985	401
Skillnad i effektiv skattesats mellan länder	24 937	17 762	0	0
Redovisad skatt	124 890	99 794	41 610	35 675

## Not 9 – Andelar i koncernföretag (moderbolag)

Andelar i koncernföretag	Kapitalandel	Röstandel	Bokfört värde 2021-12-31	Bokfört värde 2020-12-31
Netlight AS	100 %	100 %	118	118
NetLight Consulting Ltd	100 %	100 %	0	0
NetLight Consulting GmbH	100 %	100 %	225	225
Netlight Consulting Oy	100 %	100 %	21	21
Netlight Consulting AG	100 %	100 %	927	927
Netlight Consulting ApS	100 %	100 %	65	65
Netlight Consulting BV	100 %	100 %	200	0
<b>Summa</b>			<b>1 556</b>	<b>1 356</b>

Värdereglering av aktier och andelar i koncernföretag	2021-12-31	2020-12-31
Ingående anskaffningsvärde	1 356	1 356
Förvärv under året	200	0
Avyttringar	0	0
Värdetförändring (valutakursändringar)	0	0
Utgående ackumulerade anskaffningsvärden	1 556	1 356
Nedskrivningar	0	0
Utgående bokfört värde	1 556	1 356

Nedan anges uppgifter om dotterbolagens organisationsnummer och säten.

Dotterbolag	Organisationsnummer	Säte
Netlight AS	991 952 802	Oslo
Netlight Consulting GmbH	HRB 189944	München
Netlight Consulting Oy	2517964-1	Helsingfors
NetLight Consulting Ltd	04085885 (England & Wales)	London
Netlight Consulting AG	CHE-189.437.853	Zürich
Netlight Consulting ApS	38886851	Köpenhamn
Netlight Consulting BV	83846832	Amsterdam

## Not 10 – Förutbetalda kostnader och upplupna intäkter

Förutbetalda kostnader och upplupna intäkter	Koncern		Moderbolag	
	2021-12-31	2020-12-31	2021-12-31	2020-12-31
Upparbetad ej fakturerad intäkt	287	4 156	0	3 835
Förutbetalda hyresutgifter	8 186	7 788	8 186	7 788
Förutbetalda försäkringspremier	2 898	2 234	2 898	2 234
Övriga förutbetalda kostnader	6 806	6 178	3 805	2 332
<b>Summa</b>	<b>18 177</b>	<b>20 356</b>	<b>14 889</b>	<b>16 189</b>

## Not 11 – Koncerninterna kundfordringar och leverantörsskulder (moderbolaget)

Kortfristiga fordringar till koncernbolag	Moderbolag	
	2021	2020
Anticiperade utdelningar	193 827	151 109
Koncerninterna kundfordringar	4 295	2 417
<b>Summa</b>	<b>198 122</b>	<b>153 526</b>

Kortfristiga skulder till koncernbolag	Moderbolag	
	2021	2020
Anticiperade utdelningar	0	3 363
<b>Summa</b>	<b>0</b>	<b>3 363</b>

## Not 12 – Kassa och bank

Kassa och bank	Koncern		Moderbolag	
	2021-12-31	2020-12-31	2021-12-31	2020-12-31
Kassamedel	1	1	0	0
Disponibla tillgodohavanden	285 513	289 139	132 437	131 967
Kortfristiga likvida placeringar	4 686	3 889	0	128
<b>Summa</b>	<b>290 200</b>	<b>293 029</b>	<b>132 437</b>	<b>132 095</b>

## Not 13 – Uppskjutna skatter

Uppskjutna skattefordringar	Koncern		Moderbolag	
	2021	2020	2021	2020
Ingående balans	0	0	0	0
Årets förändring	51	0	319	0
<b>Utgående balans</b>	<b>51</b>	<b>0</b>	<b>319</b>	<b>0</b>

Uppskjutna skatteskulder	Koncern		Moderbolag	
	2021	2020	2021	2020
Ingående balans	443	230	667	267
Årets förändring	-443	213	-667	400
<b>Utgående balans</b>	<b>0</b>	<b>443</b>	<b>0</b>	<b>667</b>

## Not 14 – Upplupna kostnader och förutbetalda intäkter

Upplupna kostnader och förutbetalda intäkter*	Koncern		Moderbolag	
	2021-12-31	2020-12-31	2021-12-31	2020-12-31
Semesterlöneskuld	45 385	42 883	15 713	13 377
Upplupna löner till anställda	30 379	17 459	11 976	11 328
Övriga upplupna kostnader	10 903	6 896	6 427	3 002
<b>Summa</b>	<b>86 667</b>	<b>67 238</b>	<b>34 116</b>	<b>27 707</b>

\* Jämfört med föregående års årsredovisning har särskild löneskatt om 6 616 kkr i koncern och moderbolag omklassificerats till Övriga kortfristiga fordringar

## Not 15 – Finansiella anläggningstillgångar

Depositioner	Koncern		Moderbolag	
	2021-12-31	2020-12-31	2021-12-31	2020-12-31
Ingående anskaffningsvärde	24 165	20 402	15 189	15 189
Inköp	2 218	5 238	0	0
Utrangeringar/försäljning	-588	-962	-1	0
Valutakursdifferens	402	-513	0	0
Utgående ackumulerade anskaffningsvärden	26 197	24 165	15 188	15 189
<b>Utgående planenligt värde</b>	<b>26 197</b>	<b>24 165</b>	<b>15 188</b>	<b>15 189</b>

Långfristiga fordringar hos koncernföretag (endast moderbolaget)	Moderbolag	
	2021-12-31	2020-12-31
Ingående bokfört värde	6 836	7 531
Nya fordringar	2 510	0
Återbetalda fordringar	0	0
Valutakursdifferens	724	-695
Utgående ackumulerade anskaffningsvärden	10 070	6 836
Ingående nedskrivningar	-6 400	-6 571
Nedskrivning	-95	-464
Avskrivning vid återbetalning	0	0
Valutakursdifferens	-630	635
Utgående ackumulerade avskrivningar	-7 125	-6 400
<b>Utgående planenligt värde</b>	<b>2 945</b>	<b>436</b>

## Not 16 – Antal aktier och kvotvärde

Aktier	2021-12-31 *	2020-12-31 **
Antal utestående aktier (kvotvärde 0,10 öre)	632 133 324	629 546 050
Ej registrerade aktier (kvotvärde 0,10 öre)	0	1 322 274
	<b>632 133 324</b>	<b>630 868 324</b>

\* Under 2021 utnyttjades 1 265 000 av totalt 1 300 000 optioner vilket medförde 1 265 000 aktier tecknades i optionsprogrammet från 2018 med inlösen mellan den 6 till 30 november 2021. Teckningskursen var 9,44 per aktie och aktiekapitalet ökade med 1 265 kr. Aktierna registrerades vid totalt fyra tillfällen hos Bolagsverket under november och december 2021.

\*\* Under 2020 har 1 322 274 aktier tecknats i ett incitamentsprogram (IP 2020:1). Aktierna registrerades hos Bolagsverket 2021-02-11 samt hos Euroclear 2021-02-15.

Det finns för närvarande inte några utestående optioner.

## Not 17 – Ställda säkerheter och eventalförpliktelser/ansvarsförbindelser

Ställda säkerheter och eventalförpliktelser/ansvarsförbindelser	Koncern		Moderbolag	
	2021	2020	2021	2020
Ställda säkerheter	26 197	24 165	15 188	15 189
Eventalförpliktelser	0	0	0	0
<b>Summa</b>	<b>26 197</b>	<b>24 165</b>	<b>15 188</b>	<b>15 189</b>

Koncernens och moderbolagets ställda säkerheter utgjordes i sin helhet av depositioner och redovisas i balansräkningen under finansiella anläggningstillgångar.

## Not 18 – Väsentliga händelser efter årets utgång

Under inledningen av 2022 har arbetet med den nya koncernstrukturen fortgått och i skrivande stund har ägarna motsvarande 99,99 % av alla aktier valt att ingå i den nya strukturen.

Marknadsläget för Netlights tjänster fortsätter att vara mycket gott under början av året. Bolagets tjänster fortsätter att vara eftertraktade vilket avspeglas i nya kunder, ökat antal anställda och god beläggningsgrad. Bolagets ledning ser positivt på möjligheterna till fortsatt expansion.

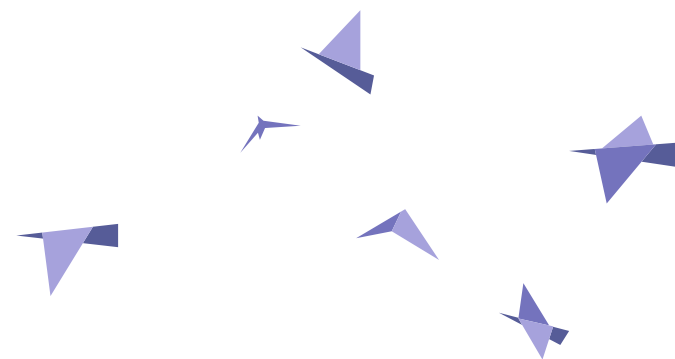
## Not 19 – Förslag till disponering av vinst

### Till årsstämman förfogad [SEK]

Balanserat resultat	75 198 084
Årets resultat	344 066 434
<b>Summa</b>	<b>419 264 518</b>

### Styrelsen och verkställande direktören föreslår att medlen disponeras enligt följande

Balanseras i ny räkning	419 264 518
<b>Summa</b>	<b>419 264 518</b>



Styrelsen och VD för Netlight Consulting AB (publ) i Stockholm den dag som framgår av vår elektroniska underskrift.

**Gustaf Eriksson**  
*Ordförande*

**Kristoffer Nilsson**  
*Ledamot*

**Djavad Hedayati**  
*Ledamot*

**Katri Junna**  
*VD*

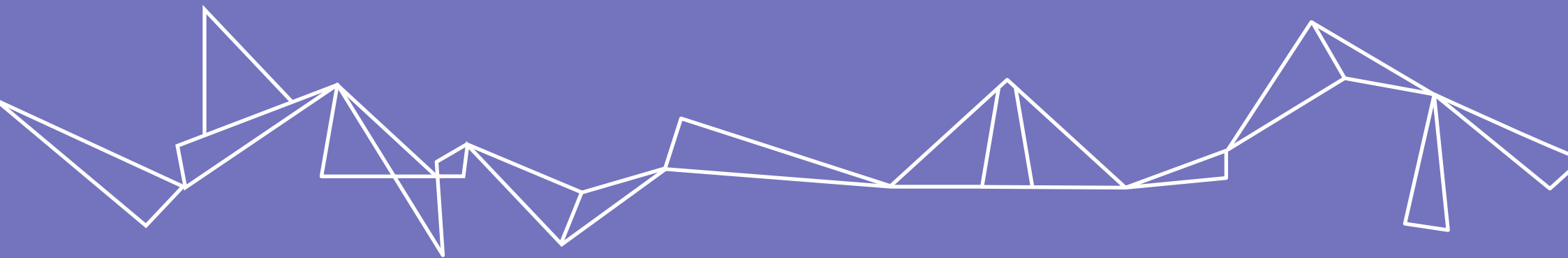
Vår revisionsberättelse har avgivits den dag som framgår av vår elektroniska underskrift.

**Ernst & Young AB**  
**Christian Borg**  
*Auktoriserad revisor*



## 6. Revisionsberättelse





Netlight Consulting AB (publ), 556575-6227, Stockholm, Sweden

## Revisionsberättelse

Till bolagsstämman i Netlight Consulting AB (publ), org.nr 556575-6227

### Rapport om årsredovisningen och koncernredovisningen

#### Uttalanden

Vi har utfört en revision av årsredovisningen och koncernredovisningen för Netlight Consulting AB (publ) för år 2021.

Enligt vår uppfattning har årsredovisningen och koncernredovisningen upprättats i enlighet med årsredovisningslagen och ger en i alla väsentliga avseenden rättvisande bild av moderbolagets och koncernens finansiella ställning per den 31 december 2021 och av dessas finansiella resultat och kassaflöden för året enligt årsredovisningslagen. Förvaltningsberättelsen är förenlig med årsredovisningens och koncernredovisningens övriga delar.

Vi tillstyrker därför att bolagsstämman fastställer resultaträkningen och balansräkningen för moderbolaget och koncernen.

#### Grund för uttalanden

Vi har utfört revisionen enligt International Standards on Auditing (ISA) och god revisionssed i Sverige. Vårt ansvar enligt dessa standarder beskrivs närmare i avsnittet *Revisorns ansvar*. Vi är oberoende i förhållande till moderbolaget och koncernen enligt god revisionssed i Sverige och har i övrigt fullgjort vårt yrkesetiska ansvar enligt dessa krav.

Vi anser att de revisionsbevis vi har inhämtat är tillräckliga och ändamålsenliga som grund för våra uttalanden.

#### Styrelsens och verkställande direktörens ansvar

Det är styrelsen och verkställande direktören som har ansvaret för att årsredovisningen och koncernredovisningen upprättas och att de ger en rättvisande bild enligt årsredovisningslagen. Styrelsen och verkställande direktören ansvarar även för den interna kontroll som de bedömer är nödvändig för att upprätta en årsredovisning och koncernredovisning som inte innehåller några väsentliga felaktigheter, vare sig dessa beror på oegentligheter eller misstag.

Vid upprättandet av årsredovisningen och koncernredovisningen ansvarar styrelsen och verkställande direktören för bedömningen av bolagets och koncernens förmåga att fortsätta verksamheten. De upplyser, när så är tillämpligt, om förhållanden som kan påverka förmågan att fortsätta verksamheten och att använda antagandet om fortsatt drift. Antagandet om fortsatt drift tillämpas dock inte om styrelsen och verkställande direktören avser att likvidera bolaget, upphöra med verksamheten eller inte har något realistiskt alternativ till att göra något av detta.

#### Revisorns ansvar

Våra mål är att uppnå en rimlig grad av säkerhet om att årsredovisningen och koncernredovisningen som helhet inte innehåller några väsentliga felaktigheter, vare sig dessa beror på oegentligheter eller misstag, och att lämna en revisionsberättelse som innehåller våra uttalanden. Rimlig säkerhet är en hög grad av säkerhet, men är ingen garanti för att en revision som utförs enligt ISA och god revisionssed i Sverige alltid kommer att upptäcka en väsentlig felaktighet om en sådan finns. Felaktigheter kan uppstå på grund av oegentligheter eller misstag och anses vara väsentliga om de enskilt eller tillsammans rimligen kan förväntas påverka de ekonomiska beslut som användare fattar med grund i årsredovisningen och koncernredovisningen.

Som del av en revision enligt ISA använder vi professionellt omdöme och har en professionellt skeptisk inställning under hela revisionen. Dessutom:

- identifierar och bedömer vi riskerna för väsentliga felaktigheter i årsredovisningen och koncernredovisningen, vare sig dessa beror på oegentligheter eller misstag, utformar och utför granskningsåtgärder bland annat utifrån dessa risker och inhämtar revisionsbevis som är tillräckliga och ändamålsenliga för att utgöra en grund för våra uttalanden. Risker för att inte upptäcka en väsentlig felaktighet till följd av oegentligheter är högre än för en väsentlig felaktighet som beror på misstag, eftersom oegentligheter kan innefatta agerande i maskopi, förfalskning, avsiktliga utelämnanden, felaktig information eller åsidosättande av intern kontroll.
- skaffar vi oss en förståelse av den del av bolagets interna kontroll som har betydelse för vår revision för att utforma granskningsåtgärder som är lämpliga med hänsyn till omständigheterna, men inte för att uttala oss om effektiviteten i den interna kontrollen.
- utvärderar vi lämpligheten i de redovisningsprinciper som används och rimligheten i styrelsens och verkställande direktörens uppskattningar i redovisningen och tillhörande upplysningar.
- drar vi en slutsats om lämpligheten i att styrelsen och verkställande direktören använder antagandet om fortsatt drift vid upprättandet av årsredovisningen och koncernredovisningen. Vi drar också en slutsats, med grund i de inhämtade revisionsbevisen, om det finns någon väsentlig osäkerhetsfaktor som avser sådana händelser eller förhållanden som kan leda till betydande tvivel om bolagets och koncernens förmåga att fortsätta verksamheten. Om vi drar slutsatsen att det finns en väsentlig osäkerhetsfaktor, måste vi i revisionsberättelsen fästa uppmärksamheten på upplysningarna i årsredovisningen och koncernredovisningen om den väsentliga osäkerhetsfaktorn eller, om sådana upplysningar är otillräckliga, modifiera uttalandet om årsredovisningen och koncernredovisningen. Våra slutsatser baseras på de revisionsbevis som inhämtas fram till datumet för revisionsberättelsen. Dock kan framtida händelser eller förhållanden göra att ett bolag och en koncern inte längre kan fortsätta verksamheten.
- utvärderar vi den övergripande presentationen, strukturen och innehållet i årsredovisningen och koncernredovisningen, däribland upplysningarna, och om årsredovisningen och koncernredovisningen återger de underliggande transaktionerna och händelserna på ett sätt som ger en rättvisande bild.
- inhämtar vi tillräckliga och ändamålsenliga revisionsbevis avseende den finansiella informationen för enheterna eller affärsaktiviteterna inom koncernen för att göra ett uttalande avseende koncernredovisningen. Vi ansvarar för styrning, övervakning och utförande av koncernrevisionen. Vi är ensamt ansvariga för våra uttalanden.

Vi måste informera styrelsen om bland annat revisionens planerade omfattning och inriktning samt tidpunkten för den. Vi måste också informera om betydelsefulla iakttagelser under revisionen, däribland de eventuella betydande brister i den interna kontrollen som vi identifierat.

u

## Rapport om andra krav enligt lagar och andra författningar

### Uttalanden

Utöver vår revision av årsredovisningen och koncernredovisningen har vi även utfört en revision av styrelsens och verkställande direktörens förvaltning av Netlight Consulting AB (publ) för år 2021 samt av förslaget till dispositioner beträffande bolagets vinst eller förlust.

Vi tillstyrker att bolagsstämman disponerar vinsten enligt förslaget i förvaltningsberättelsen och beviljar styrelsens ledamöter och verkställande direktören ansvarsfrihet för räkenskapsåret.

### Grund för uttalanden

Vi har utfört revisionen enligt god revisionsssed i Sverige. Vårt ansvar enligt denna beskrivs närmare i avsnittet *Revisorns ansvar*. Vi är oberoende i förhållande till moderbolaget och koncernen enligt god revisorssed i Sverige och har i övrigt fullgjort vårt yrkesetiska ansvar enligt dessa krav.

Vi anser att de revisionsbevis vi har inhämtat är tillräckliga och ändamålsenliga som grund för våra uttalanden.

### Styrelsens och verkställande direktörens ansvar

Det är styrelsen som har ansvaret för förslaget till dispositioner beträffande bolagets vinst eller förlust. Vid förslag till utdelning innefattar detta bland annat en bedömning av om utdelningen är försvarlig med hänsyn till de krav som bolagets och koncernens verksamhetsart, omfattning och risker ställer på storleken av moderbolagets och koncernens egna kapital, konsolideringsbehov, likviditet och ställning i övrigt.

Styrelsen ansvarar för bolagets organisation och förvaltningen av bolagets angelägenheter. Detta innefattar bland annat att fortlöpande bedöma bolagets och koncernens ekonomiska situation och att tillse att bolagets organisation är utformad så att bokföringen, medelsförvaltningen och bolagets ekonomiska angelägenheter i övrigt kontrolleras på ett betryggande sätt. Verkställande direktören ska sköta den löpande förvaltningen enligt styrelsens riktlinjer och anvisningar och bland annat vidta de åtgärder som är nödvändiga för att bolagets bokföring ska fullgöras i överensstämmelse med lag och för att medelsförvaltningen ska skötas på ett betryggande sätt.

### Revisorns ansvar

Vårt mål beträffande revisionen av förvaltningen, och därmed vårt uttalande om ansvarsfrihet, är att inhämta revisionsbevis för att med en rimlig grad av säkerhet kunna bedöma om någon styrelseledamot eller verkställande direktören i något väsentligt avseende:

- företagit någon åtgärd eller gjort sig skyldig till någon försummelse som kan föranleda ersättningskyldighet mot bolaget, eller
- på något annat sätt handlat i strid med aktiebolagslagen, årsredovisningslagen eller bolagsordningen.


Vårt mål beträffande revisionen av förslaget till dispositioner av bolagets vinst eller förlust, och därmed vårt uttalande om detta, är att med rimlig grad av säkerhet bedöma om förslaget är förenligt med aktiebolagslagen.

Rimlig säkerhet är en hög grad av säkerhet, men ingen garanti för att en revision som utförs enligt god revisionsssed i Sverige alltid kommer att upptäcka åtgärder eller försummelser som kan föranleda ersättningskyldighet mot bolaget, eller att ett förslag till dispositioner av bolagets vinst eller förlust inte är förenligt med aktiebolagslagen.

Som en del av en revision enligt god revisionsssed i Sverige använder vi professionellt omdöme och har en professionellt skeptisk inställning under hela revisionen. Granskningen av förvaltningen och förslaget till dispositioner av bolagets vinst eller förlust grundar sig främst på revisionen av räkenskaperna. Vilka tillkommande granskningsåtgärder som utförs baseras på vår professionella bedömning med utgångspunkt i risk och väsentlighet. Det innebär att vi fokuserar granskningen på sådana åtgärder, områden och förhållanden som är väsentliga för verksamheten och där avsteg och överträdelser skulle ha särskild betydelse för bolagets situation. Vi går igenom och prövar fattade beslut, beslutsunderlag, vidtagna åtgärder och andra förhållanden som är relevanta för vårt uttalande om ansvarsfrihet. Som underlag för vårt uttalande om styrelsens förslag till dispositioner beträffande bolagets vinst eller förlust har vi granskat om förslaget är förenligt med aktiebolagslagen.

Stockholm den 28 juni 2022

Ernst & Young AB



Christian Borg  
Auktoriserad revisor